

# Client alternativi per l'accesso VPN

**Attenzione:** per le modalità alternative non viene dato supporto ufficiale da parte della Divisione ISI.

## Linux con Network Manager (ad esempio Ubuntu, Debian)

### Connessione compatibile con la modalità AnyConnect

**Le seguenti istruzioni erano state verificate puntualmente su un sistema Ubuntu 10.10, tuttavia a parte qualche differenza nell'aspetto grafico, la procedura non dovrebbe risultare differente sulle ultime versioni.**

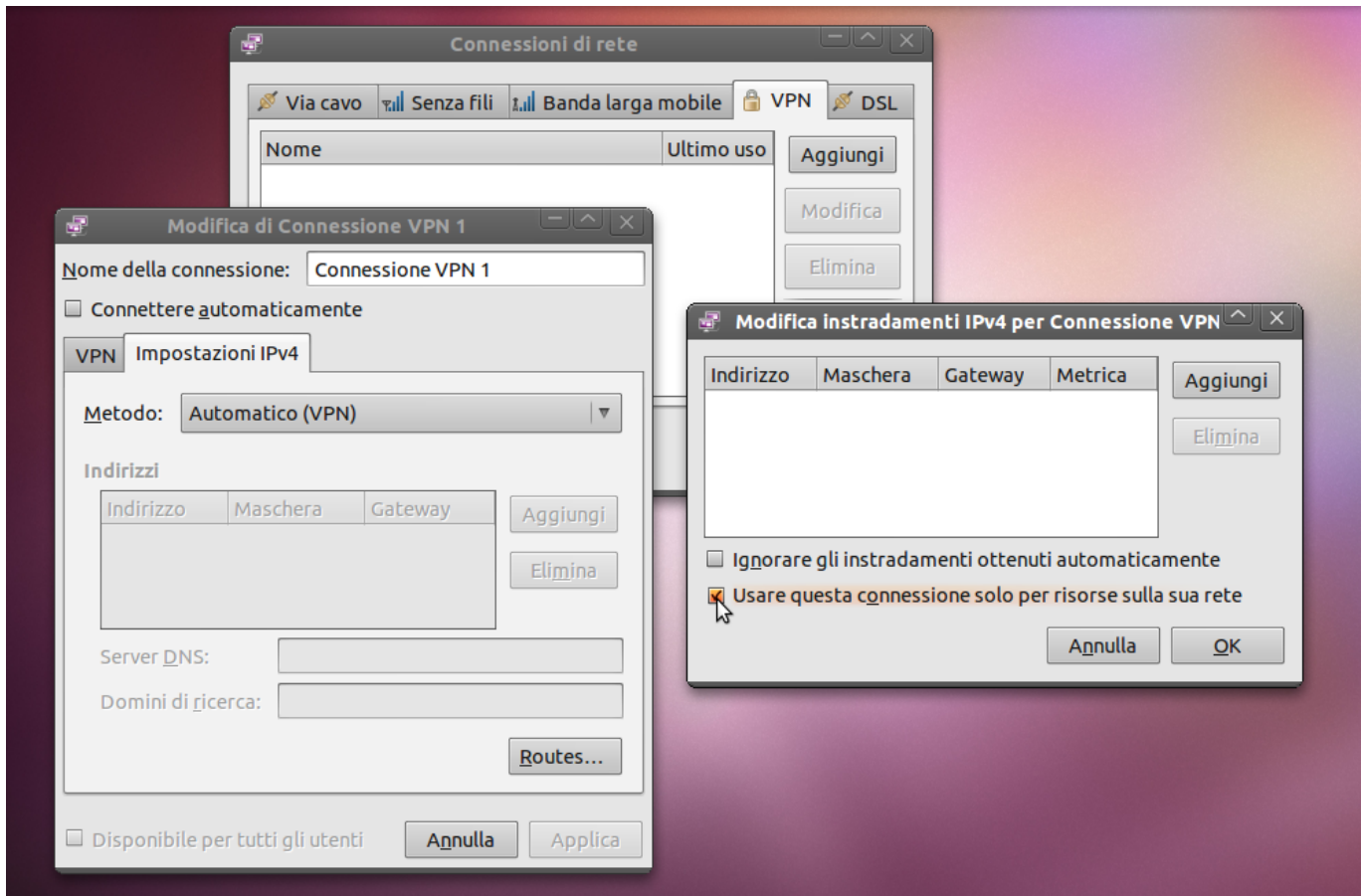
Al posto del client ufficiale Cisco, si può utilizzare il pacchetto *openconnect* e integrarlo nel Network Manager con il pacchetto ***network-manager-openconnect*** (installarlo con il gestore di pacchetti preferito, soddisfacendo tutte le necessarie dipendenze). A volte è necessario effettuare un logout/login o un riavvio del computer per attivare correttamente il componente. Potrebbe essere necessario installare anche il pacchetto *network-manager-vpnc*.

A questo punto nella finestra di gestione delle connessioni del *Network Manager* (tasto destro sull'icona del Network Manager nella barra dei menù → Modifica connessioni...), è possibile creare la connessione nella categoria *VPN* premendo il tasto "Aggiungi".

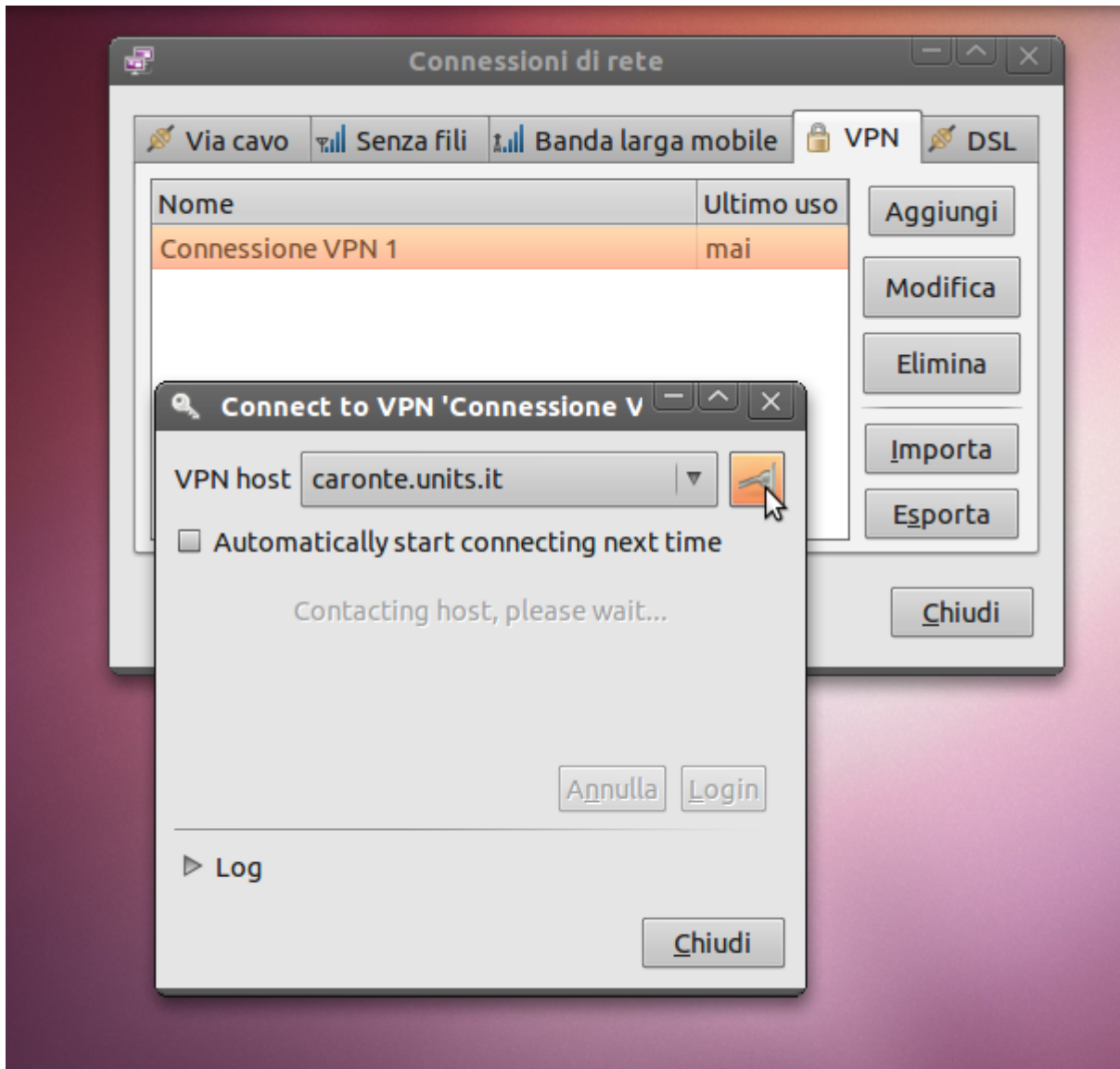
1) Nella finestra che appare selezionare il tipo "VPN compatibile con Cisco AnyConnect" e premere "Crea...":



2) Nelle impostazioni, immettere *caronte.units.it* nella riga "Gateway", mentre nella scheda "Impostazioni IPv4" premere il pulsante "Instradamenti..." ("Routes...") e verificare che vi sia la spunta sulla voce "Usare questa connessione solo per le risorse sulla sua rete":

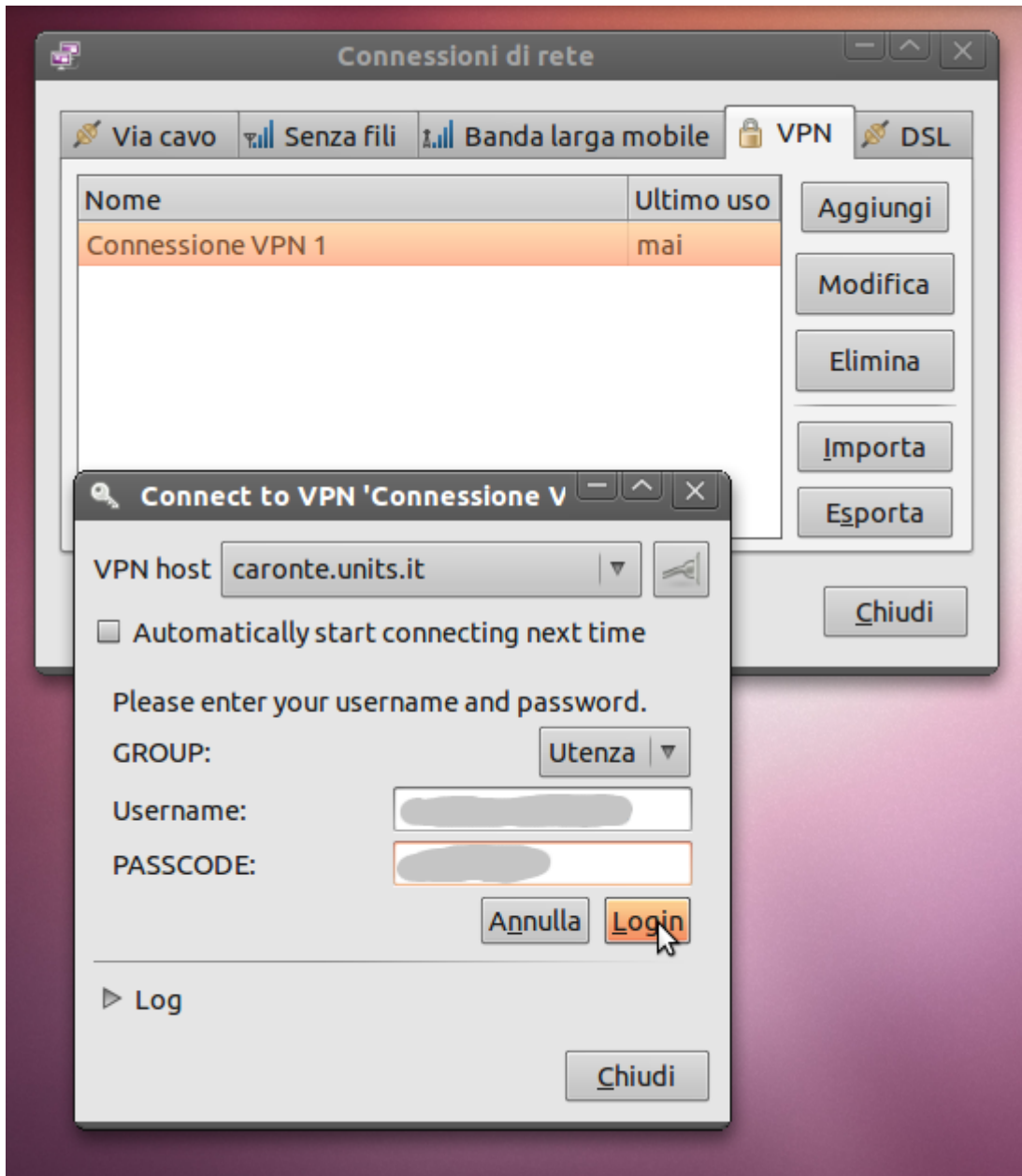


3) A questo punto, cliccando con il tasto sinistro sull'icona del Network Manager nella barra dei menù, scegliere la voce di menù "Connessioni VPN" e selezionare la connessione appena creata; apparirà la schermata di collegamento, premere se necessario il tasto a fianco del "VPN Host" *caronte.units.it* per effettuare la prima connessione:

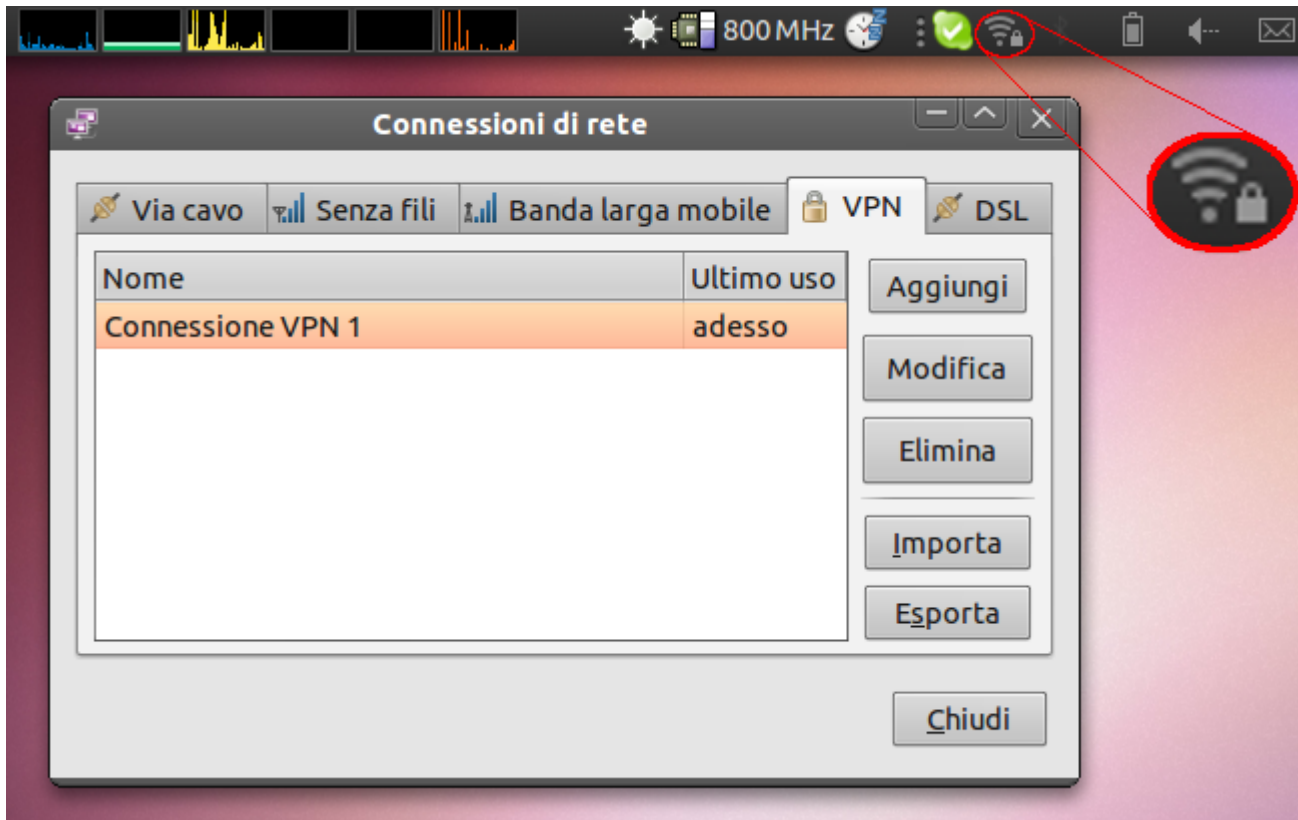


4) Potrebbe venir richiesto di accettare il certificato del server: ciò dovrebbe accadere solo alla prima connessione. Se dovesse accadere altre volte, è possibile che qualcuno stia tentando di intercettare la connessione per cui nel dubbio si suggerisce di non proseguire oltre e di contattare gli amministratori di rete per segnalare il problema.

5) Dopodiché appariranno i campi per immettere le proprie credenziali: immettere il nome utente completo di *dominio*, la password nel campo "PASSCODE:" ed effettuare la *login*.



6) A questo punto la connessione VPN dovrebbe funzionare correttamente: l'attivazione viene confermata dalla visualizzazione di un lucchetto a fianco dell'icona della rete del Network Manager sulla barra dei menù:



Buon lavoro!

From:

<https://docu.units.it/dokuwiki/> - Area dei Servizi ICT - Documentation

Permanent link:

<https://docu.units.it/dokuwiki/connect:vpn:altclients-it>

Last update: **2017/02/02 14:24 (7 anni fa)**

